

Un encrier romain de Mayence (Mainz- *Mogontiacum*) en Germanie supérieure

Michael Johannes KLEIN¹

mots-clés : encrier Is. 77 / Trèves 161 / AR 177, camp légionnaire de Mainz-Mogontiacum, encriers en verre dans les provinces nord-ouest de l'Empire romain, I^{er}-II^e siècles apr. J.-C.



Fig. 1 Mayence (Rhénanie-Palatinat) ; h. (avec anses) 8,2 cm (© Landesmuseum Mainz, U. Rudischer)

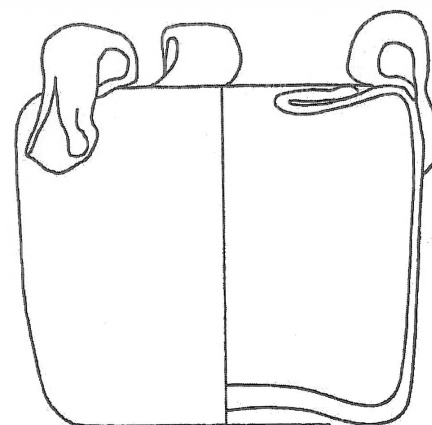


Fig. 2 Dessin de l'encrier fig. 1 (© Stümpel 1974, fig. 17)

Notes

¹ KLEIN Michael Johannes, 4 Karpfengasse, D-69117 Heidelberg, zobel.klein@gmail.com

Je tiens à exprimer ma grande reconnaissance à tous ceux qui m'ont aidé pour cette étude, et particulièrement à Birgit Heide et Ellen Riemer (Landesmuseum Mainz / Generaldirektion Kulturelles Erbe Rheinland-Pfalz [GDKE]), Jens Dolata (Landesarchäologie Mainz [GDKE]), Joachim Gorecki et Andrea Salcuni (Frankfurt/Main, Goethe-Universität, Institut für Archäologische Wissenschaften), Véronique Arveiller (Paris, musée du Louvre, DAGÉR) et Chantal Fontaine-Hodiamont (Bruxelles, Institut royal du patrimoine artistique [IRPA]).

² Landesmuseum Mainz, n° d'inv. A 2000/1.

³ Ma gratitude va à Chantal Fontaine-Hodiamont (cf. note 1) qui a mis les photos à ma disposition.

⁴ L'un des deux dessins de la partie supérieure de l'encrier dans ces ouvrages, non représentés dans cette étude-ci, est à l'envers.

En 2000, le Landesmuseum de Mayence a fait l'acquisition d'un encrier en verre (**fig. 1–2**) qui faisait jusque-là partie d'une collection privée (Klein, Heide 2004, 186, fig. 1)². Peu de temps avant, la propriétaire avait visité l'exposition « Römische Glaskunst und Wandmalerei » au Landesmuseum, 12 décembre 1999 – 20 février 2000 (Klein 1999). Aussitôt après, elle s'est adressée au musée en faisant la remarque que l'encrier conviendrait bien à l'exposition. Et comment ! Le verre avait été trouvé en 1970 sur le terrain du camp légionnaire de Mayence (Redd *et al.* 2006, 324–329 [M. Witteyer]) à l'occasion de la construction de la nouvelle clinique dermatologique de l'Université Johannes Gutenberg (Stümpel 1974, 246, fig. 17 ; Harter 1999, 300, n° *0155).

L'encrier est en verre bleu-vert naturel. Il est intact, excepté une petite craquelure de la paroi. La lèvre est inclinée vers l'intérieur et largement ourlée vers l'extérieur ; la base est concave. L'encrier a 8,2 cm de hauteur (avec anses) et 8 cm de diamètre ; l'orifice n'a plus de 2 cm de diamètre.

Encriers – un type assez rare des provinces nord-ouest

La forme générale de cet encrier est répertoriée sous le type Is. 77 / Trèves 161 / AR 177 – un

réceptif cylindrique en verre épais, doté d'un orifice étroit et de trois petites anses delphiniformes. Pour compléter la typologie, il existe aussi quelques encriers hexagonaux, dont les pièces au musée Rolin à Autun (Vitrum 1990, 152, n° 163 avec fig. [B. Grosjean]), au Victoria and Albert Museum à Londres (mention concise par Arveiller-Dulong 1985, 88), aux Musées royaux d'Art et d'Histoire à Bruxelles (**fig. 3**)³ (Loë 1937, 278–279, fig. 110), et au LVR-Römermuseum à Xanten (Charlesworth 1984, 294, pl. 105.3). Le fond de la pièce de Bruxelles, découverte dans la *villa* romaine de Basse-Wavre (Brabant), est décoré d'une étoile à six rayons dans un cercle (**fig. 4**).

Les encriers Is. 77 sont un type assez rare. On n'en a publié qu'une cinquantaine (cf. Hoffmann 2002, 187 et Lith 2006, 194 pour une bibliographie sélective). Peu d'encriers Is. 77 sont en état plus ou moins complet, voire même intact, comme ceux du musée Rolin à Autun, du musée Carnavalet à Paris (**fig. 5**) (Landes 1983, 96, n° 140 avec dessin, pl. H), du musée départemental de l'Oise à Beauvais (**fig. 6**) (Verre et merveilles 1993, 74 avec dessin [R. Schuler] ; Arveiller-Dulong *et al.* 1996, 75, n° 100 avec dessin)⁴, du Rheinisches Landesmuseum à Trèves (Goethert-Polaschek 1977, 258–259, n° 1536, pl. 80), du Glasmuseum



Fig. 3 Basse-Wavre (Brabant) ; h. (avec anse incomplète) 6,7 cm (© Bruxelles, IRPA)

Fig. 4 Fond de l'encier fig. 3 avec une étoile à six rayons dans un cercle (© Bruxelles, IRPA)

Hentrich à Düsseldorf (Fremersdorf 1958, 56, pl. 131 ; Ricke 1995, 29, n° 28 avec photo) et du Museum für Kunst- und Kulturgeschichte à Dortmund (Weißgerber 1968, 343, pl. 35, n° 4 ; Langemeyer 1983, 73 avec fig.)⁵. Malgré l'épaisseur du verre, la plupart des enciers sont brisés et plus ou moins incomplets. C'est le cas d'une grande partie des trouvailles de Colchester (Cool, Price 1995, 116–117), de Nimègue (Isings 1980, 288, n° 31 ; 319, n°s 847–848 ; 328 n°s 23–24 ; Lith 2006, 194, n° 1096), de Bonn (Follmann-Schulz 1988, 48–49, n° 136, pl. 15), de Strasbourg (Arveiller-Dulong 1985, 87–88, 204, n° 154), de Rottweil (Hoffmann 2002, 321, n°s R552–553, pl. 35), d'Augst (Rütti 1991, 184, n°s 4476–4485, pl. 169–170 ; Fünfschilling 2012, 226, n°s 260–276, pl. 9), de Vindonissa (Berger 1960, 84, n° 223, pl. 14 ; 22), d'Avenches (Bonnet Borel 1997, 44, pl. 21) et de Barzan (Charente-Maritime) (Marty, Larroque 2014, 88, fig. 4, n° 26).

Quant à l'aire de répartition, les enciers Is. 77 ont été trouvés en Suisse, Allemagne, France, Belgique, aux Pays-Bas et en Angleterre, ce qui les érige en forme particulière des provinces nord-ouest. Si la plupart proviennent de contextes d'habitat, quelques-uns ont été réutilisés dans le mobilier de tombes, comme les enciers provenant de la nécropole du sud à Paris (fig. 5), de celle du quartier Notre-Dame-du-Thil à Beauvais (fig. 6) et de la nécropole OH à Nimègue (Isings 1957, 93).

Le petit mobilier associé et la datation

D'après la chronique de fouilles (Stümpel 1974, 246), l'encier de Mayence (fig. 1–2) était associé à d'autres objets de petit mobilier :

1) « Dupondius / As, halbiert, Vienna, 30–27 v. Chr. ». D'après J. Gorecki (FMRD IV 1, N 1, 30, n° 10, 34, note 10, en se rapportant à RPC I, n° 517), il s'agit d'un as coupé en deux, frappé à Vienne (Isère) probablement en 36 av. J.-C.

2) tuile estampillée de la « LEG IIII MAC ». L'estampille, sur une tuile incomplète, représente

le type Mainz 2 : « leg(ionis) IIII Mac(edonicae) »⁶. La légion IV *Macedonica* était en garnison à Mayence de 43 à 70/71 apr. J.-C. (Farnum 2005, 44 ; Stoll 2006, 227).

3) tuile estampillée en losange dont l'inscription est divisée en quatre lignes : « I/MAR/AER/F. » (déchiffrement douteux d'après la chronique de fouilles). D'après J. Dolata, la tuile étant incomplète, il s'agit d'une estampille de la légion XXII *Primigenia* (type Echzell 23) ; l'inscription complète est : « I(egionis) / XXII / Pr(imigeniae) p(iae) / f(idelis) / T(itus) Mar(tius) / A(f)er / fecit » et date du début du II^e s. apr. J.-C.⁷

4) assiette en céramique sigillée Drag. 31, estampillée « COSIRVSFE » avec ligature des caractères F et E. Il s'agit probablement d'un produit du potier Cosillus qui travaillait dans divers ateliers de la Gaule de l'est entre 125 et 160 apr. J.-C. (Hartley, Dickinson 2008, 127–128).

5) cruche incomplète en tôle de bronze, hauteur restituée 29,7 cm. Cette cruche représente un type durable s'étendant du dernier tiers du I^{er} s. à la première moitié du IV^e s. apr. J.-C. (Flügel 1993, 79–82 ; Sedlmayer 1999, 30–33 ; Bienert 2007, 34, 48–49, n° 40)⁸. La cruche de Mayence date probablement du II^e s. apr. J.-C.⁹

D'après le registre d'inventaire du Landesmuseum de Mayence, seule la cruche est parvenue au musée (n° d'inv. 71/19), après la trouvaille de cet ensemble en 1970. Les autres objets, dont l'encier en verre, ont été conservés par un particulier.

En ce qui concerne la datation précise de l'encier, l'ensemble des objets associés, n'étant pas un contexte clos, est hétérogène et, par conséquent, la chronologie n'est pas suffisamment restreinte. Néanmoins, on peut en déduire une attribution de l'encier aux I^{er}–II^e siècles apr. J.-C.

Concernant la datation des enciers Is. 77 au sens large, la plupart – dont malheureusement les pièces qui sont le mieux conservées – proviennent de contextes mal datés, comme les trouvailles de Mayence (fig. 1–2), Paris (fig. 5), Beauvais

Notes

⁵ J'ai vu plusieurs fois les enciers qui sont conservés à Londres, Bruxelles, Xanten, Paris, Trier et Düsseldorf.

⁶ Communication écrite par Jens Dolata (cf. note 1) ; cf. Dolata 2014, 78, note 111, fig. 61.

⁷ Communication écrite par Jens Dolata (cf. note 1) ; cf. pour le type : Baatz 1965, 150, n° 23, fig. 5, n° 3.

⁸ Je dois la hauteur de la cruche et d'autres références bibliographiques qui proposent une datation du type entre le I^{er} et le IV^e s. à Joachim Gorecki (cf. note 1) qui est en train de préparer une publication de toute la vaisselle en bronze qui a été découverte à Mayence et ses environs : « Die römischen Metallgefäße aus Mainz und Rheinhessen ».

⁹ Communication orale par Joachim Gorecki (cf. note 1).

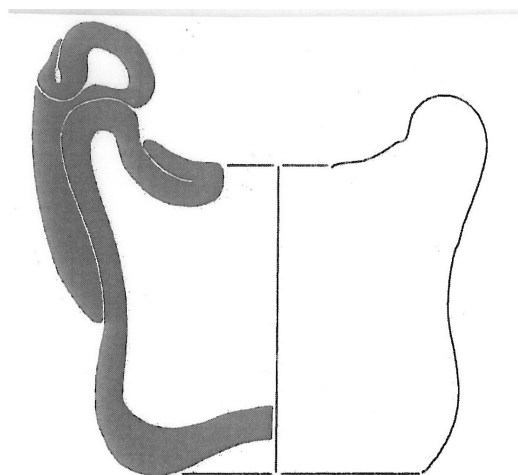
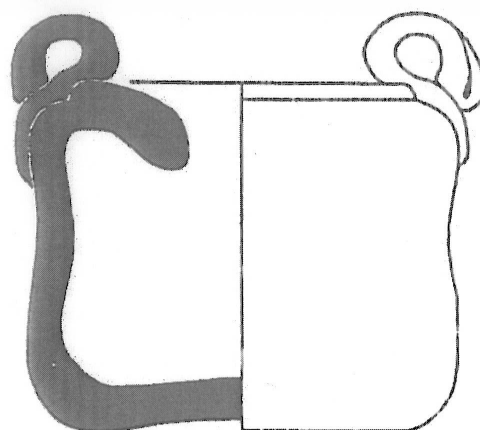


Fig. 5 (à gauche) Paris ; h. 7 cm (avec anses) (© Landes 1983, pl. XXVI)

Fig. 6 (à droite) Beauvais ; h. 7,2 cm (avec anses) (© Verre et merveilles 1993, 74)



(fig. 6), voire totalement inconnus, à l'image des pièces conservées aux musées d'Autun, Trèves et Dortmund. Les autres laissent penser que la forme a pris naissance au milieu du I^{er} s. apr. J.-C. comme semblent l'indiquer les contextes de 30–70 à Nimègue (Isings 1957, 93) et de 50–70 à Augst (Rütti 1991, 184, n° 4476, pl. 169). De

la même façon, déterminer une date finale n'est pas évident. On ne sait pas si la production s'est terminée à la fin de ce siècle ou si elle s'est poursuivie à la première moitié du II^e s. apr. J.-C. À l'heure actuelle, il n'y a aucune preuve fiable d'une production plus tardive.

Bibliographie

Arveiller-Dulong 1985 : Arveiller-Dulong (V.) : *Le verre d'époque romaine au Musée archéologique de Strasbourg*, Notes et Documents des Musées de France, 10, Paris : Réunion des musées nationaux, 1985.

Arveiller-Dulong et al. 1996 : Arveiller-Dulong (V.), Legoux (R.), Schuler (R.) : *Les verres antiques*, Beauvais : Musée Départemental de l'Oise, 1996.

Baatz 1965 : Baatz (D.) : « Limeskastell Echzell. Kurzbericht über die Grabungen 1963 und 1964 », *Saalburg-Jahrbuch* 22, 1965, 118–151.

Berger 1960 : Berger (L.) : *Römische Gläser aus Vindonissa*, Veröffentlichungen der Gesellschaft Pro Vindonissa, 4, Basel : Birkhäuser, 1960.

Bienert 2007 : Bienert (B.) : *Die römischen Bronzegefäße im Rheinischen Landesmuseum Trier*, Trierer Zeitschrift, Beiheft 31, Trier : Rheinisches Landesmuseum, 2007.

Bonnet Borel 1997 : Bonnet Borel (F.) : *Le verre d'époque romaine à Avenches-Aventicum. Typologie générale*, Documents du Musée romain d'Avenches, 3, Avenches, 1997.

Charlesworth 1984 : Charlesworth (D.) : « The Xanten Glass », in : Barfield (L. H.) : *Beiträge zur Archäologie des römischen Rheinlands*, 4, Rheinische Ausgrabungen, 23, Düsseldorf : Rheinland-Verlag, 1984.

Cool, Price 1995 : Cool (H. E. M.), Price (J.) : *Roman Vessel Glass from Excavations in Colchester, 1971–85*, Colchester Archaeological Report, 8, Colchester : Colchester Archaeological Trust, 1995.

Dolata 2014 : Dolata (J.) : *Römische Ziegelstempel aus Mainz, 1. Militärische Ziegelstempel des 1. Jahrhunderts*, Mainzer Archäologische Schriften, 13, Mainz, 2014.

Farnum 2005 : Farnum (J. H.) : *The Positioning of the Roman Imperial Legions*, British Archaeological Reports, International Series, 1458, Oxford : Archaeopress, 2005.

Flügel 1993 : Flügel (Chr.) : *Die römischen Bronzegefäße von Kempten-Cambodunum*, Cambodunum-Forschungen, V, Kallmünz : Michael Lassleben, 1993.

Follmann-Schulz 1988 : Follmann-Schulz (A.-B.) : *Die römischen Gläser aus Bonn*, Beihefte der Bonner Jahrbücher, 46, Köln : Rheinland-Verlag, Bonn : Habelt, 1988.

Fremersdorf 1958 : Fremersdorf (Fr.) : *Das naturfarbene sogenannte blaugüne Glas in Köln*, Die Denkmäler des römischen Köln, IV, Köln : Der Löwe / Dr. Hans Reykers, 1958.

Fünfschilling 2012 : Fünfschilling (S.) : « Schreibgeräte und Schreibzubehör aus Augusta Raurica », *Jahresberichte aus Augst und Kaiseraugst*, 33, 2012, 163–236.

Goethert-Polaschek 1977 : Goethert-Polaschek (K.) : *Katalog der römischen Gläser des Rheinischen Landesmuseums Trier*, Trierer Grabungen und Forschungen, IX, Mainz : Philipp von Zabern, 1977.

Harter 1999 : Harter (G.) : *Römische Gläser des Landesmuseums Mainz*, Wiesbaden : Dr. Ludwig Reichert, 1999.

Hartley, Dickinson 2008 : Hartley (B. R.), Dickinson (B. M.) : *Names on Terra Sigillata. An Index of Makers' Stamps & Signatures on Gallo-Roman Terra Sigillata (Samian Ware)*, Volume 3, London : University of London, Institute of Classical Studies, 2008.

Hoffmann 2002 : Hoffmann (B.) : *Römisches Glas aus Baden-Württemberg*, Archäologie und Geschichte, 11, Stuttgart : Thorbecke, 2002.

Isings 1957 : Isings (Cl.) : *Roman Glass from Dated Finds*, Archaeologica Traiectina, 2, Groningen, Djakarta, 1957.

Isings 1980 : Isings (Cl.) : « Glass from the Canabae Legionis at Nijmegen », *Berichten van de Rijksdienst voor het Oudheidkundig Bodemonderzoek*, 30, 1980, 281–346.

Klein 1999 : Klein (M. J.), dir., *Römische Glaskunst und Wandmalerei*, Mainz : Philipp von Zabern, 1999.

Klein, Heide 2004 : Klein (M. J.), Heide (B.), « Bericht der Abteilung Archäologie des Landesmuseums Mainz », *Mainzer Zeitschrift*, 99, Mainz : éd. Mainzer Altertumsverein, 2004, 181–189.

Landes 1983 : Landes (Chr.) : *Verres gallo-romains*, Catalogues d'art et d'histoire du Musée Carnavalet, 4, Paris : Musée Carnavalet, 1983.

Langemeyer 1983 : Langemeyer (G.), éd., *Museum für Kunst und Kulturgeschichte der Stadt Dortmund. Museumshandbuch, Teil 1. Von Funden der Steinzeit*

Abréviations

AR = Rütti 1991.

Drag. : Dragendorff (H.), « Terra sigillata. Ein Beitrag zur Geschichte der griechischen und römischen Keramik », *Bonner Jahrbücher*, 96/97, 1895, 18–155.

FMRD IV 1, N 1 : *Die Fundmünzen der römischen Zeit in Deutschland*, Abteilung IV, Rheinland-Pfalz, Band 1, Nachtrag 1, *Stadt Mainz*, bearbeitet von J. Gorecki, Mainz : Philipp von Zabern, 2006.

Is. = Isings 1957.

RPC I : Burnett (A.), Amandry (M.), Ripollès (P. P.) : *Roman provincial coinage*. Vol. I, *From the death of Caesar to the death of Vitellius (44 BC – AD 69)*. Part I, *Introduction and catalogue*, rev. ed., London : British Museum Press, Paris : Bibliothèque nationale de France, 1998.

Trèves = Goethert-Polaschek 1977.

- bis zu Gemälden des 19. Jahrhunderts*, Dortmund : Cramers Kunstanstalt, 1983.
- Lith 2006** : van Lith (S. M. E.) : « Römische Glasgefäße aus den westlichen *Canabae Legionis* in Nijmegen. Gesamtkatalog der Ausgrabungen 1987–1997 », *Kölner Jahrbuch*, 39, 2006, 111–202.
- Loë 1937** : de Loë (A.) : *Belgique ancienne. Catalogue descriptif et raisonné*, III. *La période romaine*, Bruxelles : Vromant & C^o, 1937.
- Marty, Larroque 2014** : Marty (M.-Th.), Larroque (S.) : « Le verre antique de la citerne 53 de l'entrepôt de Barzan (Charente-Maritime) », *BullIAFAV*, 2014, 84–89.
- Reddé et al. 2006** : Reddé (M.), Brulet (R.), Fellmann (R.), Haalebos (J.-K.), von Schnurbein (S.), dir. : *Les fortifications militaires*, Documents d'archéologie française, 100, Paris : Éditions de la Maison des sciences de l'homme, Bordeaux : Ausonius Éditions, 2006.
- Ricke 1995** : Ricke (H.) : *Glaskunst. Reflex der Jahrhunderte. Meisterwerke aus dem Glasmuseum Hentrich des Kunstmuseums im Ehrenhof*, München, New York : Prestel, 1995.
- Rütti 1991** : Rütti (B.) : *Die römischen Gläser aus Augst und Kaiseraugst*, Forschungen in Augst, 13, Augst : Römermuseum, 1991.
- Sedlmayer 1999** : Sedlmayer (H.) : *Die römischen Bronzegefäße in Noricum*, Monographies *Instrumentum*, 10, Montagnac : Monique Mergoil, 1999.
- Stoll 2006** : Stoll (O.) : « Legionäre, Frauen, Militärfamilien. Untersuchungen zur Bevölkerungsstruktur und Bevölkerungsentwicklung in den Grenzprovinzen des Imperium Romanum », *Jahrbuch des Römisch-Germanischen Zentralmuseums Mainz*, 53, 2006, 217–344.
- Stümpel 1974** : Stümpel (B.) : « Bericht des Staatlichen Amtes für Vor- und Frühgeschichte Mainz für die Zeit vom 1. Januar 1970 bis 31. Dezember 1971 », *Mainzer Zeitschrift*, 69, Mainz : éd. Mainzer Altertumsverein, 1974, 220–263.
- Verre et merveilles 1993** : *Verre et merveilles. Mille ans de verre dans le Nord-Ouest de la Gaule*, Guiry-en-Vexin : Musée archéologique départemental du Val-d'Oise, 1993.
- Vitrum 1990** : *Vitrum. Le verre en Bourgogne*, Autun : Musée Rolin, Dijon : Musée archéologique, 1990.
- Weißgerber 1968** : Weißgerber (Cl.) : « Die antiken Gläser im Dortmunder Museumsbesitz », in : Barfield (L. H.), *Beiträge zur Archäologie des römischen Rheinlands*, Rheinische Ausgrabungen, 3, Düsseldorf : Rheinland-Verlag, 1968, 333–361.

afav

Association Française pour l'Archéologie du Verre

2
0
1
5

Paris, 29^e Rencontres (2014)



Siège social : C/o Les Arts Décoratifs - Musée des Arts Décoratifs - Département du Verre
107 rue de Rivoli, 75001 PARIS
<http://www.afaverre.fr>

Au sommaire de ce numéro



- 2** Sommaire
- 4** Éditorial
- 9** *Brut C.*
État de la recherche sur le verre archéologique trouvé à Paris.
- 13** *Arveiller V., Vanpeene N.*
Essai de synthèse sur le verre antique trouvé à Paris.
- 20** *Roussel-Ode J.*
Des verres antiques mosaïqués à damiers à Alba-la-Romaine (Ardèche).
- 22** *Excoffon P., Foy D., Roussel-Ode J.*
Les verres de l'îlot Camelin à Fréjus (Var). Un aperçu du mobilier des I^{er} et II^e siècles apr. J.-C.
- 32** *Klein M.*
Un encrier romain de Mayence (Mainz- *Mogontiacum*) en Germanie supérieure.
- 36** *Foy D.*
Le verre romain du secteur des Ferrailleurs à Toulon, quartier Besagne-Dutasta.
- 40** *Eristov H.*
Des verres dans un décor mural de *Lutèce*.
- 41** *Simon L.*
Le verre et ses substituts, le site gallo-romain de Mallemort-sur-Corrèze (Corrèze).
- 44** *Guérit M., Ferber E.*
Découverte de deux ateliers de verriers de la fin du II^e et du début du III^e siècle au Pègue (Drôme).
- 50** *Simon L.*
Le verre du site gallo-romain de la Prairie de Fort-Clan à Châtellerault (Vienne).
- 53** *Mandrizzato L.*
A note on vasa diatreta / cage cups in *Aquileia*.
- 56** *Brut C.*
La verrerie du haut Moyen Âge à Paris. Un état de la question.
- 61** *Foy D.*
À propos de quelques verreries des VIII^e - X^e siècles du Midi de la France.
- 66** *Raux S., Gratuze B., Langlois J.-Y., Coffineau E.*
Indices d'une production verrière du X^e siècle à La Milesse (Sarthe).
- 71** *Roussel-Ode J.*
Deux vases en verre d'époque médiévale découverts à Saillans (Drôme).
- 73** *Pactat I., Gratuze B., Derbois M.*
Un atelier de verre carolingien à Méry, "ZAC Nouvelle-France" (Oise).
- 79** *Weiss V.*
Cartographie des verriers parisiens (XII^e-XVIII^e siècles)
- 88** *Lagabrielle S., Velde Br.*
Le verre des vitraux de la Sainte-Chapelle (1243-1248) : l'apport des analyses
- 92** *Berthon A., Caillot I.*
Le verre du Carreau du Temple, Paris (3^e arr.), présentation des ensembles clos (XIV^e - XVIII^e siècles).
- 97** *Vanriest E.*
La verrerie de Paris (1597-1610).
- 101** *Lefrancq J.*
A propos d'un article récent : la coupe fragmentaire en verre façon de Venise, gravée d'un texte en néerlandais, trouvée dans les fouilles de la cour Napoléon du Louvre.
- 104** *Mérigot E.*
Les Raux, une famille d'émailleurs parisiens, du règne de Louis XIV au siècle des Lumières.
- 105** *Mérigot E.*
Charles François Hazard, émailleur oculiste (1758-1812) et son père Louis François Hazard (1728-1802), cordonnier.
- 106** *Palauze S.*
La thévenotte, célèbre bouteille parisienne axonaise d'Ancien Régime.
- 109** *Carré A.-L.*
Les collections de verrerie au Musée des arts et métiers.
- 113** *Cho S. M.*
Jean Luce et le renouveau du service de table à Paris dans l'entre-deux-guerres.
- 117** *Ayroles V.*
Commerce et diffusion de la verrerie d'art à Paris au XX^e siècle.
- 121** *Rolland J.*
Expérimentation archéologique : fabrication de parures celtiques à partir d'un bloc de verre brut daté de la fin du III^e siècle av. J.-C. provenant de l'épave des Sanguinaires A.
- 124** *Fontaine-Hodiamont Ch., collab. Kappes M., Leroy-Lafaurie P.*
Du sol à l'atelier de restauration : conseils pour la sauvegarde temporaire des verres archéologiques.
Fiche technique : Les gestes qui sauvent, les gestes qui tuent...
- 131** *Garnier N.*
À la recherche du contenu des objets archéologiques en verre par les analyses chimiques.
Fiche méthodologique.
- 140** Projet Veinar
- 145** Nouveautés, Actualités, Addenda
- 152** Nouvelles parutions et bibliographie récente
- 159** Assemblée générale
- 161** *In Memoriam*
- 163** Liste des membres et correspondants
- 165** Travaux universitaires, Annonces